

«УТВЕРЖДАЮ»  
Директор ГАПОУ ЛО «МЦ СиТИ»  
  
И.Г. Дрозденко  
«15» 05 2018 г

**ИНСТРУКЦИЯ**  
дежурному персоналу  
Государственного автономного  
профессионального образовательного учреждения  
Ленинградской области  
«Мультицентр социальной и трудовой интеграции» по  
соблюдению правил пожарной безопасности в ночное время

г. Всеволожск  
2018

Настоящая инструкция составлена на основании постановления Правительства РФ от 25.04.2012 № 390 "О противопожарном режиме". Инструкция обязательна для дежурного персонала Государственного автономного профессионального образовательного учреждения Ленинградской области «Мультицентр социальной и трудовой интеграции» (далее – Учреждение).

Инструкция действует во время отсутствия на территории Учреждения дневного персонала: в рабочие дни - с 18.00 до 09.00, в выходные и праздничные дни - круглосуточно.

Дежурный персонал (младшие воспитатели и сотрудники охраны) несет ответственность за соблюдение требований пожарной безопасности и охрану жизни людей в Учреждении.

**Дежурный персонал должен:**

- знать и соблюдать установленный противопожарный режим;
- знать планировку помещений, расположение основных и запасных выходов, через которые могут быть эвакуированы обучающиеся в случае возникновения пожара;
- знать количество обучающихся, находящихся в помещениях Учреждения;
- знать схему оповещения, средства и способы вызова пожарной охраны, номер телефона ближайшего подразделения пожарной охраны;
- знать расположение и уметь использовать средства тушения пожара (огнетушители, пожарные краны и др.);
- иметь средства индивидуальной защиты, ручные фонари.

**Перед заступлением на ночное дежурство дежурный персонал обязан:**

- осмотреть противопожарное состояние всех подконтрольных помещений;
- проверить наличие ключей от эвакуационных выходов и служебных помещений;
- проверить наличие и исправность ручных фонарей и средств индивидуальной защиты, средств пожаротушения, средств транспортировки маломобильных обучающихся;
- проверить состояние эвакуационных выходов (отсутствие загроможденности, свободное открывание дверей, наличие ключей, расчищенность от снежных заносов и льда в зимнее время);
- в случае обнаружения при проверке каких-либо нарушений немедленно устранить эти нарушения;
- в случае невозможности устранения выявленных нарушений сделать соответствующие записи в журнале дежурств и поставить в известность руководителя структурного подразделения;

**Во время ночного дежурства дежурный персонал обязан:**

- поддерживать установленный противопожарный режим;
- следить за противопожарным состоянием во всех подконтрольных помещениях;
- производить периодически осмотр всех помещений, в соответствии с режимом, установленным должностными инструкциями, но реже одного раза в два часа;
- помещения, где пользовались нагревательными приборами или велись пожароопасные работы осматривать с удвоенной частотой обходов.

**В ночное время дежурному персоналу запрещается:**

- спать и отлучаться за пределы учреждения;
- заниматься выполнением каких-либо хозяйственных работ (не имеющих отношения к дежурству);

- закрывать на замки двери помещений, в которых находятся люди.

#### **Порядок действий при срабатывании пожарной сигнализации**

1. Выяснить причину срабатывания сигнализации, путем обхода и осмотра помещений.
2. Если причина срабатывания - пожар, то выполнять порядок действий при обнаружении пожара.
3. Если при обходе помещений обнаружен сработавший пожарный извещатель и признаков пожара не обнаружено, то считать срабатывание ложным.
4. Если при обходе помещений не обнаружен сработавший пожарный извещатель и признаков пожара не обнаружено, то считать срабатывание ложным.

#### **Порядок действий при ложном срабатывании сигнализации**

1. Сообщить (по схеме оповещения) о ложном срабатывании.
2. Сделать запись в журнале дежурств, с указанием времени и места срабатывания.
3. Удвоить частоту обхода помещений с отключенным оповещателем до момента полного восстановления его работоспособности.

#### **Порядок действий при обнаружении пожара**

1. Подать сигнал «Пожарная тревога» с помощью ручных пожарных извещателей имеющихся в составе пожарной сигнализации или другим возможным способом.
2. Сообщить о происшествии всему дежурному персоналу и в пожарную часть (телефон 01 или 112).
3. Немедленно принять меры к эвакуации людей из помещений.
4. Принять меры к тушению пожара имеющимися средствами.
5. Принять меры по спасению имущества.

#### **Функции дежурного персонала при пожаре**

##### Младший воспитатель отделения «Учебное проживание» №1:

- оповещает руководство о пожаре;
- осуществляет эвакуацию обучающихся из помещений, находящихся в зоне своей ответственности или принимает эвакуированных из других помещений;
- ведет пофамильный учет обучающихся, эвакуированных из помещений, находящихся в зоне его ответственности;
- мобилизует мобильных обучающихся для помощи при эвакуации маломобильных обучающихся;

##### Младший воспитатель отделения «Учебного проживания» №2:

- осуществляет эвакуацию обучающихся из помещений, находящихся в зоне своей ответственности;
- следит, чтобы в подлежащих эвакуации помещениях не осталось людей;
- ведет пофамильный учет обучающихся, эвакуированных из помещений, находящихся в зоне его ответственности;
- после эвакуации всех людей из здания плотно закрывает двери и окна;

##### Охранник №1 :

- сообщает по телефону о пожаре в пожарную часть (телефон 01 или 112);
- включает систему оповещения о пожаре;
- принимает участие в эвакуации обучающихся и работников, в тушении пожара и спасении материальных ценностей;
- при необходимости отключает электроподстанцию.

Охранник №2 :

- проверяет состояние запасных и эвакуационных выходов, открывает их;
- принимает участие в эвакуации обучающихся и работников, в тушении пожара и спасении материальных ценностей;

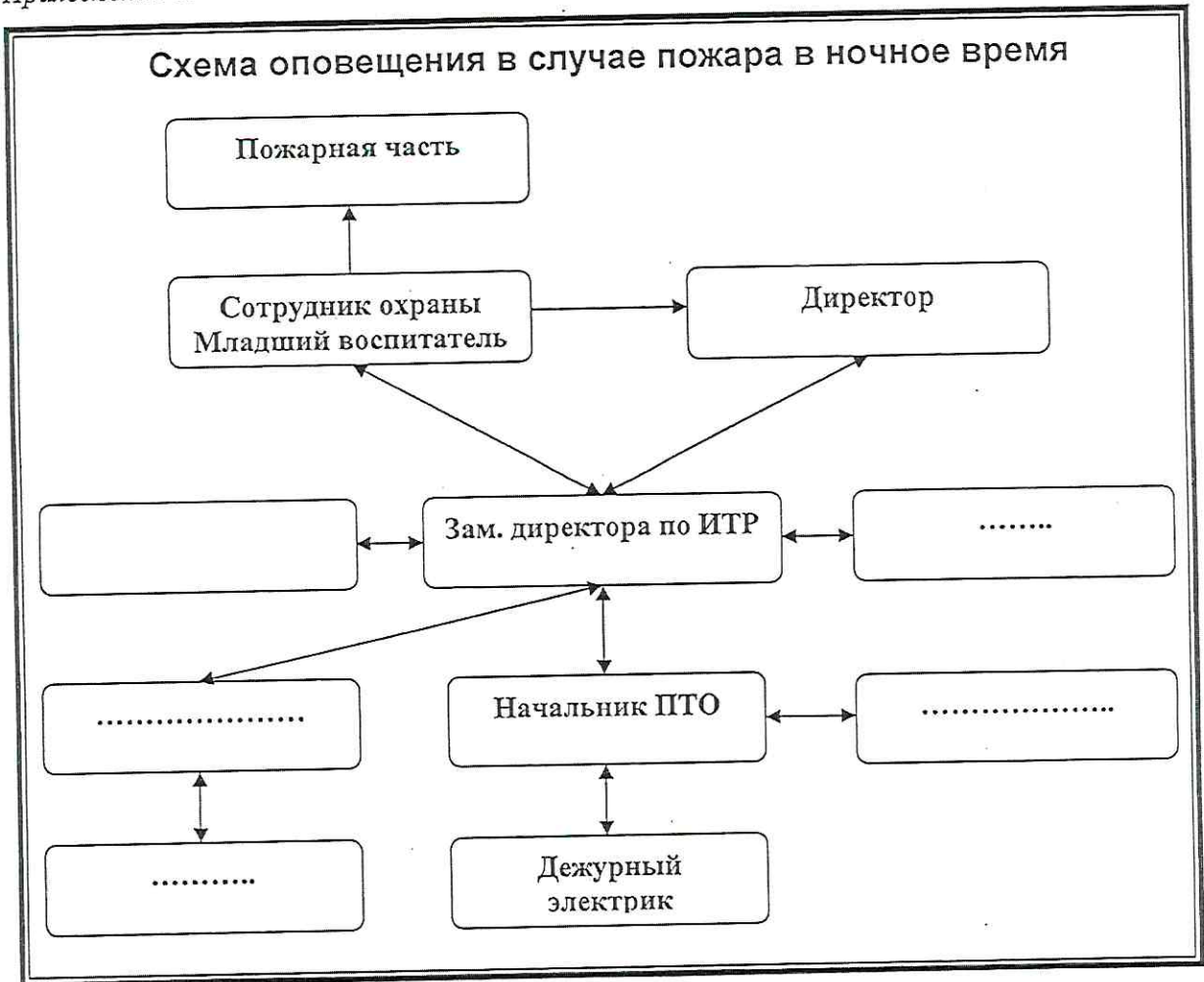
Охранник на КПП:

- открывает въездные ворота, двери и ворота на путях эвакуации;
- совместно с сотрудниками МЧС прокладывают пожарные рукава от пожарных гидрантов;
- оказывает помощь пожарной охране в заправке пожарных машин из пожарного гидранта.

*Схема оповещения:*

Сотрудник охраны, младший воспитатель ☎ пожарная охрана, директор.

Приложение 1.



Номера телефонов экстренных служб

	Стационарный телефон	Мобильный телефон
Пожарная часть г. Всеволожск	01	112
Дежурный ОВД	02	112
Скорая медицинская помощь	03	112

**Порядок эвакуации и места для размещения эвакуируемых при возникновении пожара**  
При пожаре эвакуация обеспечиваемых проводится в два этапа.

**1 этап.** Все обучающиеся и персонал выводятся из зоны воздействия вредных факторов пожара и эвакуируется из здания на улицу.







На этом этапе нужно как можно быстрее вывести всех людей из зоны воздействия опасных факторов пожара, не допустить заторов на путях эвакуации и паники среди эвакуируемых. Если кто-то не может эвакуироваться самостоятельно, то ему должна быть оказана помощь в первую очередь.

Лица, проводящие эвакуацию, должны иметь при себе, а при необходимости уметь использовать, средства индивидуальной защиты и ручные фонари. Дежурные воспитатели обязаны иметь при себе списки обучающиеся.

**2 этап.** Обучающиеся и лица, не принимающие участие в тушении пожара, спасении имущества и на вспомогательных работах эвакуируются в заранее определенные пункты эвакуации (см. таблицу «Пункты эвакуации»).

На этом этапе проводится по фамильный учет всех эвакуированных. Пострадавшим оказывается медицинская и психологическая помощь. По необходимости выдается одежда и организуются места отдыха.

#### Пункты эвакуации

Наименование объекта		Пункт эвакуации
		.....
.....		.....
.....		.....
.....		.....
.....		.....
.....		.....